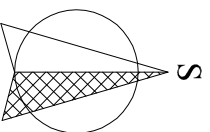


LEGENDA

- d dvor, ostatná stavebná plocha
- r orná pôda
- || trvalé trávne porasty
- # cesta, komunikácia
- o budova murovaná, betónová

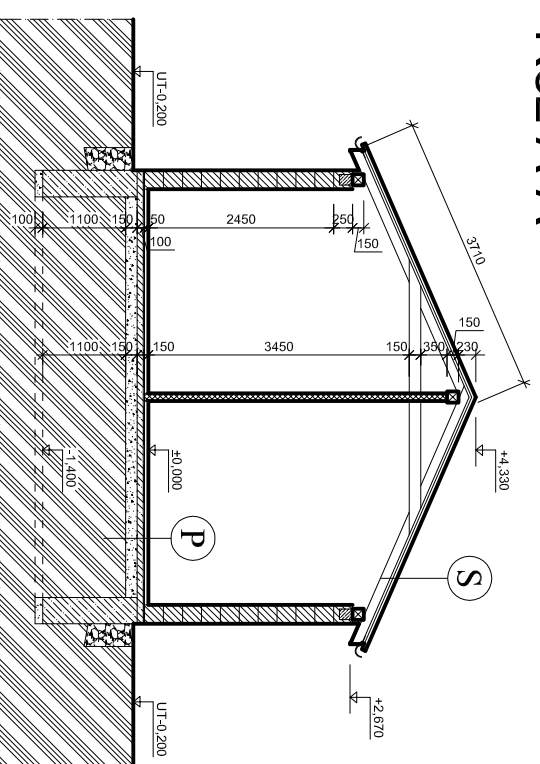
- oplatenie zberného dvora, dl = 138 m
- hranica parcely
- hranica intravilánu obce

Celková plocha areálu je 957 m².
Objekty zberného dvora nebudú napojené na inžinierske siete.



Zodpovedný:	Mgr. Anna Šimonovičová	Vypracoval:	Mgr. Anna Šimonovičová	Kreslil:	Mgr. Ivan Vaško
Investor:	Obec Čaklov				
Miesto stavby:	Čaklov, parcela KN-C č. 1521				
Stavba:	ROZŠÍRENIE SEPAROVANÉHO ZBERU ODPADU V OBCI ČAKLOV				
Stupeň projektu:	Projekt pre stavebné povolenie				
Predmet výkresu:	Situácia				
			Anna Šimonovičová projektová a realizačná kancelária Pribyňova 59, 053 11 Smržany Tel.: 0903 966 308, E-mail: anaprojekt@zoznama.sk		
			Zákazka č.: 14 - 2011 Dátum: 09/2011 Formát: 2 A4 Mierka: 1 : 1000 Výkres č.: 02		

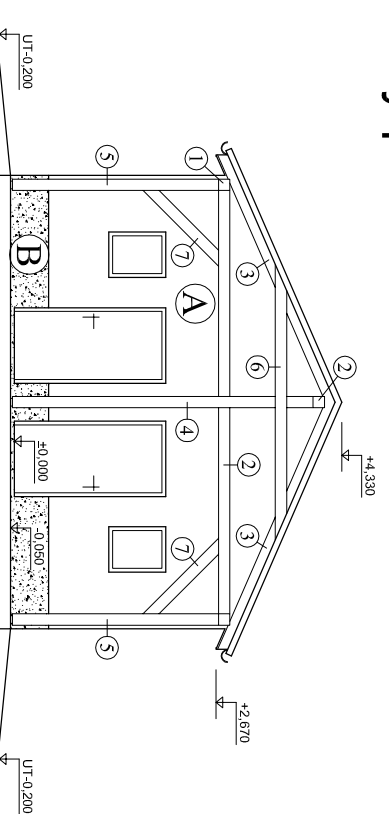
Rez A-A



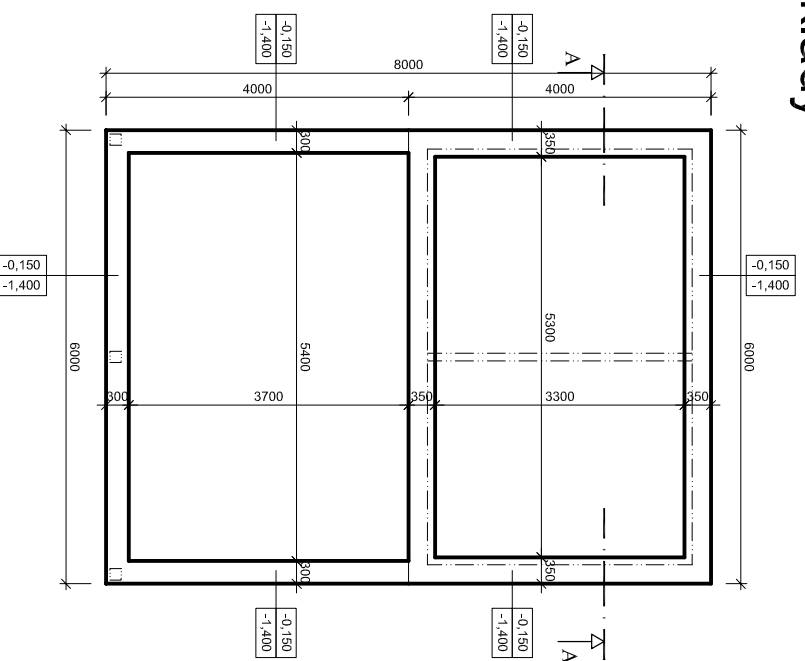
ZNACENIE HMŔT:

- Obvodové mriežky z tvárnic PORHIX P3 - 520 hr. 250 mm
- Prerečka z tvárnic PORHIX (P3 - 250) hr. 100 mm
- Zatekocitkový veniec
- Betonové konštrukcie
- Štrkový podsyp
- Rastlý terén

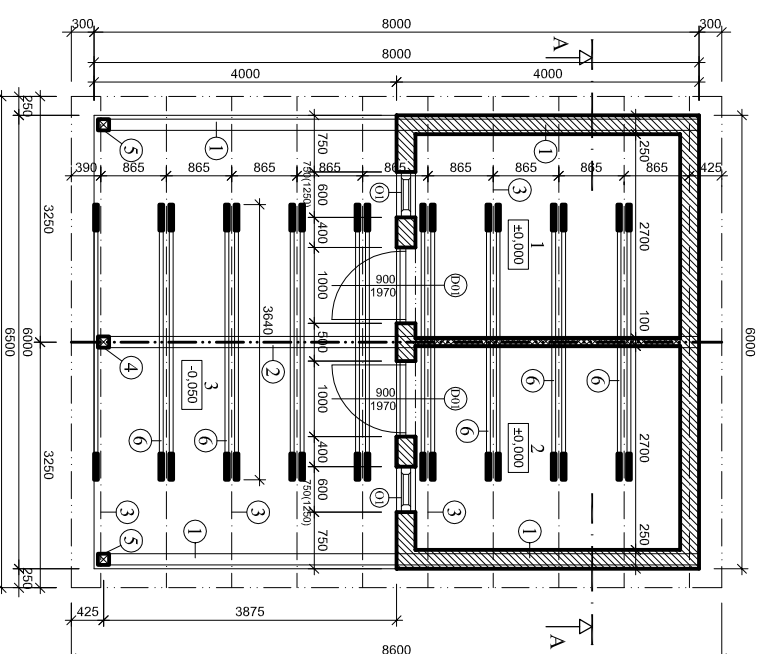
Čelný pohľad



Základy



Pôdorys



VÝPIS REZIVA:

P.č.	Prvok	Prerez	Dĺžka	Počet (ks)	Kubátna(m³)
1	Pomníčka	150/150	5,000 m	4 ks	0,45
2	Vážnica	150/150	5,000 m	4 ks	0,45
3	Krokva	80/120	3,710 m	20 ks	0,71
4	Slp	150/150	4,000 m	1 ks	0,09
5	Slp	150/150	2,750 m	2 ks	0,12
6	Kleštna	50/150	3,640 m	17 ks	0,46
7	Pašik	150/150	1,500 m	4 ks	0,14
	Latovanie	50/50	dĺžka cca 210 m		0,53
Spolu m³					2,95

LEGENDA MIESTNOSTÍ:

P.č.	Miestnosť	Plocha	Podlaha	Poznámka
1	Šklad	9,45 m²	betonová miazanina	
2	Šklad	9,45 m²	betonová miazanina	
3	Prístrešok	14,00 m²	betonová miazanina	

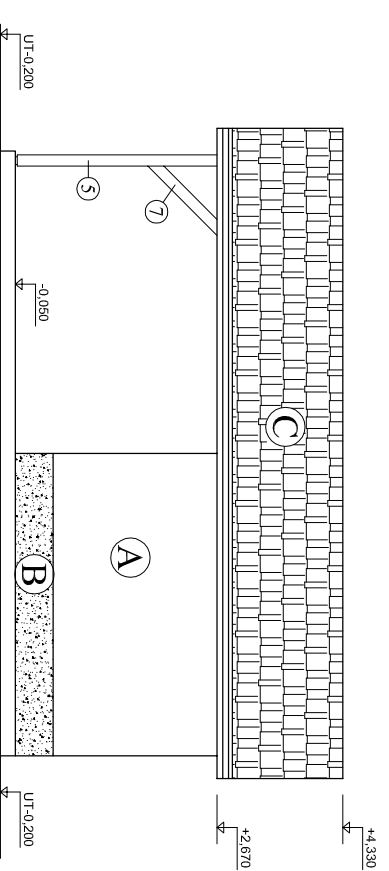
ZNACENIE HMŔT:

- Obvodové mriežky z tvárnic PORHIX P3 - 520 hr. 250 mm
- Prerečka z tvárnic PORHIX (P3 - 250) hr. 100 mm

POZNÁMKA:

- Tesárske práce z SM 1
- Všetky prvky krovu oprieť náterom proti hnilobe a škodcom
- Celková plocha strechy je 62,80 m²

Bočný pohľad



- A** Omietka hladká siltiková - svetlozelená
- B** Saksiová omietka - hnedá
- C** Strešná krytina Lindab Profil - červená

Zodpovedný:	Mgr. Anna Šimonovičová	Vypracoval:	Mgr. Anna Šimonovičová	Kreslil:	Mgr. Ivan Vaško
Investor:	Obec Čaklov				
Miesto stavby:	Čaklov, p. KN-C č. 1521				
Stavba:	ROZŠÍRENIE SEPAROVANÉHO ODPADU V OBCI ČAKLOV				
Stupeň projektu:	Projekt pre stavebné povolenie				
Predmet výkresu:	Sklad a prístrešok pre vyseparované komodity				
				Mierka:	1 : 100
				Výkres č.:	03



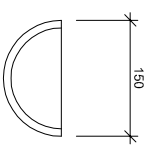
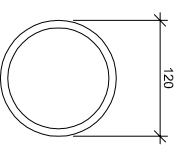

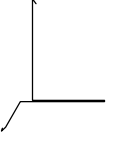
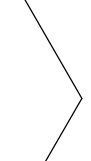
Anna Šimonovičová
Prábnikova 59, 053 11 Smižany
Tel.: 0903 966 308, E-mail: anaprotiek@zoem.sk

Zákazka č.: 14 - 2011

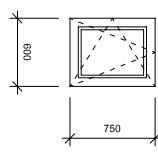
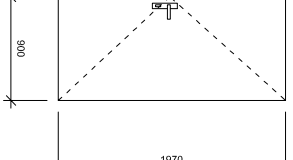
Dátum: 09/2011

Formát: 2 A4

Klamiarske výrobky

Číslo	Schématický náčrt	Popis	Množstvo
K1		Pododkvapový žľab pozink 150 mm Originálne príslušenstvo: žľabový kotlík žľabové čelo E/P žľabový hák	celkom 2 ks celkom 2/2 ks celkom 10 ks
Pred výrobou skutočný rozmer zamerať na stavbe!			
K2		Odtoková odpadová rúra pozink Ø120 mm Originálne príslušenstvo: koleno odpadovej rúry medzikus úchytná objímka odpadovej rúry výškové koleno	celková dĺžka 6 m celkom 4 ks celkom 2 ks celkom 4 ks celkom 2 ks
Pred výrobou skutočný rozmer zamerať na stavbe!			
K3		Typový výrobok Odkvapové lemovanie RŠ 246 mm, dĺžka 2 m Originálne príslušenstvo: ochranná vetracia mreža	celkom 9 ks celkom 18 bm
Pred výrobou skutočný rozmer zamerať na stavbe!			
K4		Typový výrobok Záveterná lišta RŠ 246 mm, dĺžka 2 m	celkom 8 ks
Pred výrobou skutočný rozmer zamerať na stavbe!			
K5		Typový výrobok Hrebenáč sedlový RŠ 310 mm, dĺžka 2 m Originálne príslušenstvo: vetrací pás	celkom 5 ks celkom 9,5 bm
Pred výrobou skutočný rozmer zamerať na stavbe!			

Okná a dvere

Číslo	Schématický náčrt	Popis
O1		Okno, 1xOS 600x750 mm, drevené, U okna ≤ 1,2 W/m²K
Počet 2 ks		
Zasklenie Izol. dvojsklo číre 4-16-4, Ug = 1,0 W/m²K EN 673		
Farba prírodná		
Parapet 1420/160,80 Poplast. plech ext. biely/plastová int. biela		
Rozmer okna je udaný ako rozmer stavebného otvoru. Pred výrobou skutočný rozmer zamerať na stavbe!		
D01		Vonkajšie dvere von otvárajúce, jednokrídľové 900x1970 plné, drevené, oceľová zárubeň
Počet 1 ks - Ľavé, 1 ks - Pravé		
Zasklenie Piné		
Farba prírodná		
Zámok vložkový		
Kovanie kľučka/kľučka		

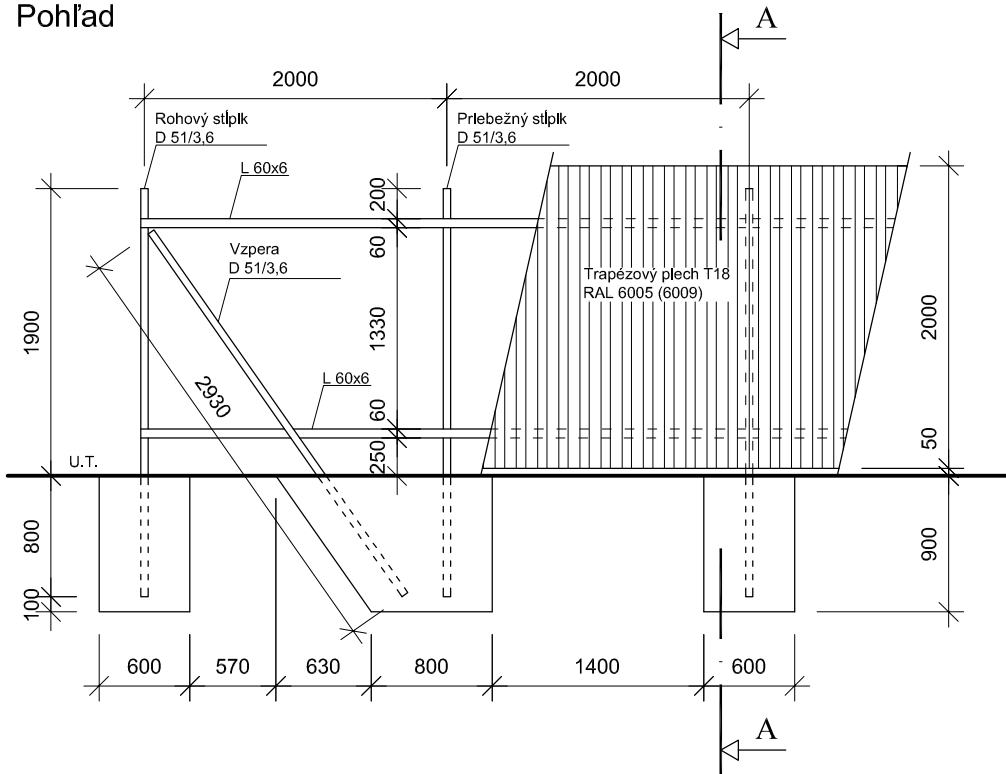
Zodpovedný: Mgr. Anna Šimonovičová	Vypracoval: Mgr. Anna Šimonovičová	Kreslil: Mgr. Ivan Vaško
Investor: Obec Čaklov	Miesto stavby: Čaklov, p. KN-C č. 1521	
Stavba: Rozšírenie separovaného odpadového zariadenia v obci Čaklov	Stupeň projektu: Projekt pre stavebné povolenie	
Predmet výkresu: Výpis výrobkov	Mierka: Výkres č.: 04	



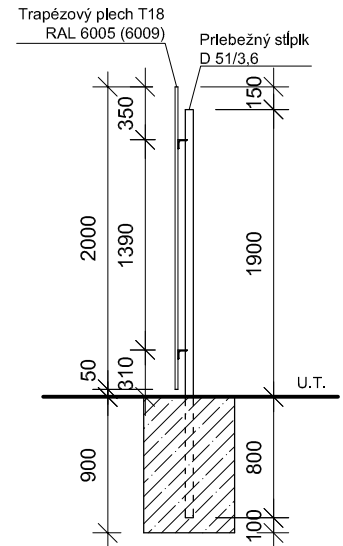
 Anna Šimonovičová
 projekt kancelária
 Pribitnova 59, 053 11 Smižany
 Tel.: 0903 966 308, E-mail: anaprojekt@zoznam.sk

Zákazka č.: 14 - 2011
 Dátum: 09/2011
 Formát: 2 A4

Pohľad




Rez A-A



POZNÁMKY:

- oplotenie z trapézového plechu o celkovej výške 2050 mm od úrovne terénu
- celková dĺžka oplotenia: 138,0 bm
- stĺpiky: 70 ks
- vzpery: 12 ks
- brána dvojkrídlová 4,00 x 1,95 m: 1 ks

Zodpovedný: Mgr. Anna Šimonovičová	Vypracoval: Mgr. Anna Šimonovičová	Kreslil: Mgr. Ivan Vaško	 <p>Anna Šimonovičová Pribinova 59, 053 11 Smižany Tel.: 0903 966 308, E-mail: anaprojekt@zoznam.sk</p>
Investor:	Obec Čaklov		
Miesto stavby:	Čaklov, p. KN-C č. 1521		
Stavba:	ROZŠÍRENIE SEPAROVANÉHO ODPADU V OBCI ČAKLOV		
Stupeň projektu:	Projekt pre stavebné povolenie		
Predmet výkresu:	Oplotenie		Zákazka č.: 14 - 2011 Dátum: 09/2011 Formát: 1 A4 Mierka: 1 : 50 Výkres č.: 05

Mgr. Anna Šimonovičová
Pribinova 59
053 11 Smižany

IČO: 43681026

Dokumentácia bola overená v rámci
ohlásenia drobnej stavby, stavebných
úprav a je podkladom pre uskutočnenie
stavebnej činnosti podľa oznámenia
č. 17 42/2015 - 02 zo dňa: 24.1.2015

Obec Jastrabie
Stavebný úrad
054 35 Jastrabie

Dokumentácia bola overená v rámci
ohlásenia drobnej stavby, stavebných
úprav a je podkladom pre uskutočnenie
stavebnej činnosti podľa oznámenia

č. 17 42/2015 - 02 zo dňa: 24.1.2015

Obec Jastrabie
Stavebný úrad
054 35 Jastrabie



SPRIEVODNÁ SPRÁVA
SO 01 ROZŠÍRENIE SEPAROVANÉHO ODPADU V OBCI ČAKLOV
STAVEBNÁ ČASŤ



Anna Šimonovičová

Pribinova 1125/59, 053 11 SMIŽANY
IČO: 43 681 026, DIČ: 103 390 28 92

1

NÁZOV STAVBY:	ROZŠÍRENIE SEPAROVANÉHO ODPADU V OBCI ČAKLOV
MIESTO STAVBY:	Čaklov
INVESTOR:	Obec Čaklov
PROJEKTANT:	Mgr. Anna Šimonovičová Pribinova 59, 053 11 Smižany
STUPEŇ:	PROJEKT PRE STAVEBNÉ POVOLENIE
DÁTUM:	september 2011

1. IDENTIFIKAČNÉ ÚDAJE STAVBY

Názov stavby: **ROZŠÍRENIE SEPAROVANÉHO ZBERU
ODPADU V OBCI ČAKLOV**

Investor: **OBEC Čaklov, Obecný úrad Čaklov
094 35 Čaklov 116**

IČO: **00332291**
zastúpená **Andrejom Dragulom**, starostom obce
ocu.caklov@gmail.com

Miesto stavby: **Čaklov, p. č. KN-C 1521**

Projektant: **Ing. Peter Švač, Michalská 9, 053 21 Markušovce**
reg. č. projektanta: 0582 * A * 4 - 1

Anaprojekt
Mgr. Anna Šimonovičová
oprávnená osoba na základe zák. č. 50/1976 v platnom znení
Mgr. Ivan Vaško

Charakter stavby: **novostavba**
Stupeň: **Projekt pre stavebné povolenie**

1. ZÁKLADNÉ ÚDAJE CHARAKTERIZUJÚCE STAVBU

Stavenisko sa nachádza na parcele č. KN – C 1521 k. ú. Čaklov. Rozšírením separovaného odpadu v obci Čaklov a jeho výstavbou nebude narušená okolitá pôda. V okolí stavby sa nenachádzajú žiadne objekty, ktoré by boli dotknuté realizáciou stavby. Stavba má za účel vytvorenie vhodných priestorov pre potreby vyseparovaných komodít. Na riešenom území sa v súčasnosti nenachádzajú žiadne stavby ani inžinierske siete. Miesto je pre potreby stavby vhodné. Zhotovením stavby sa vytvoria priestory pre sklad a úložný priestor na vyseparované komodity. Sklad a úložný priestor na vyseparované komodity je situovaný v severojužnej časti mimo zastavaného územia obce Čaklov. Stavba bude pozostávať z jedného samostatného objektu s prístreškom, ktorý bude umiestnený na časti pozemku parcelné číslo KN-C 1521, betónovej plochy o výmere 100,00 m², spevnenej plochy o výmere 460 m² a nespevnenej plochy o výmere 349 m². Celková plocha zberného dvora bude 957 m².

Projektová dokumentácia objektu je spracovaná a navrhnutá podľa požiadaviek investora v rozsahu pre stavebné povolenie.

2. PREHLAD VÝCHODISKOVÝCH PODKLADOV

- požiadavky investora
- kópia z katastrálnej mapy

3. ČLENENIE STAVBY

SO 01 – ROZŠÍRENIE SEPAROVANÉHO ZBERU ODPADU V OBCI ČAKLOV

4. VECNE A ČASOVÉ VAZBY STAVBY NA OKOLITÚ VÝSTAVBU

V okolí objektu sa nenachádzajú žiadne stavby, ktoré by boli časovo viazané na výstavbu zberného dvora.

5. PREHLAD UŽÍVATEĽOV A PREVÁDZKOVATEĽOV

Investor bude využívať objekt separovaného zberu odpadu v obci Čaklov na dočasné uloženie vyseparovaných komodít: papier, sklo, kovy, plasty a zelený odpad zo záhrad, z údržby verejnej zelene a cintorínov.

6. DOBA VÝSTAVBY

Termín začatia výstavby: marec 2012

Termín ukončenia stavby: december 2012

7. NÁKLAD STAVBY:

Predpokladaný rozpočtový náklad stavby 45 000 s DPH.
Stavba bude vykonávaná dodávateľsky.

V Smižanoch, dňa 16.09. 2011



Anna Šimonovičová

Pribingva 1125/59, 053 11 SMIŽANY
IČO: 43 681 026, DIČ: 103 390 28 92

Vypracovala: Mgr. Anna Šimonovičová
Mgr. Ivan Vaško

Mgr. Anna Šimonovičová
Pribinova 59
053 11 Smižany

IČO: 43681026

Dokumentácia bola overená v rámci
ohlásenia drobnej stavby, stavebných
úprav a je podkladom pre uskutočnenie
stavebnej činnosti podľa oznámenia

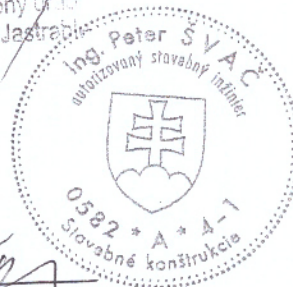
č. 1741/2015-02 zo dňa: 24.1.2015

Obec Jastrabie
Stavebný úrad
034 35 Jastrabie

Dokumentácia bola overená v rámci
ohlásenia drobnej stavby, stavebných
úprav a je podkladom pre uskutočnenie
stavebnej činnosti podľa oznámenia

č. 1742/2015-02 zo dňa: 24.1.2015

Obec Jastrabie
Stavebný úrad
034 35 Jastrabie



ŠVAC

SÚHRNNÁ TECHNICKÁ SPRÁVA
SO 01 ROZŠÍRENIE SEPAROVANÉHO ODPADU V OBCI ČAKLOV
STAVEBNÁ ČASŤ



Anna Šimonovičová

Pribinova 1125/59, 053 11 SMIŽANY
IČO: 43 681 026, DIČ: 103 390 28 92

1

NÁZOV STAVBY:	ROZŠÍRENIE SEPAROVANÉHO ODPADU V OBCI ČAKLOV
MIESTO STAVBY:	Čaklov
INVESTOR:	Obec Čaklov
ZODP. PROJEKTANT:	Mgr. Anna Šimonovičová Pribinova 59, 053 11 Smižany
STUPEŇ:	PROJEKT PRE STAVEBNÉ POVOLENIE
DÁTUM:	september 2011

1. IDENTIFIKAČNÉ ÚDAJE STAVBY

Názov stavby: **ROZŠÍRENIE SEPAROVANÉHO ZBERU ODPADU V OBCI ČAKLOV**

Investor: **OBEC Čaklov, Obecný úrad Čaklov**
094 35 Čaklov 116

IČO: **00332291**
zastúpená **Andrejom Dragulom**, starostom obce
ocu.caklov@gmail.com

Miesto stavby: **Čaklov, p. č. KN-C 1521**

Projektant: **Ing. Peter Švač, Michalská 9, 053 21 Markušovce**
reg. č. projektanta: 0582 * A * 4 - 1

Anaprojekt
Mgr. Anna Šimonovičová
oprávnená osoba na základe zák. č. 50/1976 v platnom znení
Mgr. Ivan Vaško

Charakter stavby: **novostavba**
Stupeň: **Projekt pre stavebné povolenie**

1. CHARAKTERISTIKA ÚZEMIA STAVBY:

1.1. Zhodnotenie polohy staveniska :

Stavenisko svojou polohou a orientáciou vhodné pre navrhovanú výstavbu. Objekt je navrhovaný na pozemok parcelné číslo KN-C 1521 a bude umiestnený mimo zastavaného územia obce Čaklov. Pozemok je vo vlastníctve Obce Čaklov zapísaný na liste vlastníctva číslo 2135 katastrálneho územia Čaklov. Pozemok je v katastri nehnuteľností vedený ako orná pôda, no v súčasnosti nie je využívaný na poľnohospodárske účely. Prístupová komunikácie k areálu separovaného zberu odpadu je navrhovaná zo štátnej cesty III. triedy, po parcele KN-C 154/3 a KN-C 2524. Pozemky KN-C 154/3 a KN-C 2524 sú vo vlastníctve Obce Čaklov.

V okolí stavby sa nenachádzajú žiadne objekty, ktoré by boli dotknuté realizáciou stavby separovaného odpadu. Stavba má za účel vytvorenie vhodných priestorov pre potreby

vyseparovaných komodít. Na riešenom území sa v súčasnosti nenachádzajú žiadne stavby ani inžinierske siete. Miesto je pre potreby stavby vhodné. Zhotovením stavby sa vytvoria priestory pre sklad a úložný priestor na vyseparované komodity. Sklad a úložný priestor na vyseparované komodity je situovaný v severojužnej časti mimo zastavaného územia obce.

1.2. Vykonané prieskumy :

Projektant vykonal zameranie hraníc parcely v porovnaní s kópiou z katastrálnej mapy.

1.3. Mapový podklad :

Ako mapový podklad bola použitá kópia z katastrálnej mapy z katastrálneho portálu.

1.4. Príprava pre výstavbu

1.4.1 Demolácie a výrub zelene

V mieste nedôjde k demolácii, ani k výrubu zelene.

2. URBANISTICKÉ, ARCHITEKTONICKÉ A STAVEBNOTECHNICKÉ RIEŠENIE STAVBY

Architektonické riešenie objektu vychádza z platných technických noriem a predpisov pre sklady, rešpektujúc situovanie pozemku a požiadavky investora. Návrh, lokalizácia a konštrukčno - dispozičné riešenie stavby vychádza z požiadaviek investora.

Urbanisticky je územie svojou polohou a orientáciou vhodné pre navrhovanú výstavbu. Celková plocha areálu separovaného zberu odpadu v obci Čaklov bude 957,00 m². Z toho 460,00 m² bude tvoriť spevnená plocha zhutnené kamenivo makadam hr. 300 mm, časť pozemku o výmere 5,00m x 20,00 m je navrhovaná spevnená betónová plocha hr. 200 mm, ako úložný priestor pre vyseparované komodity, sklad o výmere 24,00 m² a prístrešok o výmere 24 m². Vstup do areálu je navrhovaný zo severnej strany cez dvojkrídlovú bránu, po prístupovej komunikácii po pozemku parcelné číslo KN-C 154/3 a KN-C 2524 vo vlastníctve obce Čaklov.

Navrhovaný objekt skladu a prístrešku je obdĺžnikového tvaru, ktorý je v celej ploche jednopodlažný, bez podpivničenia, so sedlovou strechou. Strešná krytina je navrhovaná plechová zn Lindab červenej farby. Sklad má rozmery 4,00 x 6,00 m a prístrešok taktiež 4,00 x 6,00 m. Výška navrhovaného skladu s prístreškom od podlahy prízemnia je +4,330 m a od terénu +4,530 m. Areál separovaného zberu odpadu bude oplotený neprehľadným plotom, ktorý je navrhovaný z pozinkovaného trapezového plechu, oceľových stĺpikov a vzpier ukotvených v základovej pätko vo vzdialenosti 2,00 m od seba. Výška trapezového plechu je

2,00 m. Pozinkovaný trapezový plech bude ukotvený k oceľovým stĺpikom skrutkami. Vstup do areálu je zabezpečený dvojitou plechovou bránou rozmerov šírky 4,00 m a výšky 1,950 m. Celková dĺžka oplotenia je 138,00 bm. Nosná konštrukcia pre navrhované oplotenie je z oceľových stĺpikov D 51/3,6 ukotvených v základových pätkách a vzpier ukotvených v základových pätkách. Výška trapezového plechu T18 RAL 6005/6009/ je 2,025 m. Výška stĺpika je 1,90 m. Vstup do areálu je zabezpečený dvojkřídlovou bránou rozmerov šírky 4,00 m a výšky 1,950 m a zámkom FAB.

Prístup k navrhovanému objektu bude po prístupovej komunikácii a spevnenej ploche. Podrobné vyšpecifikovanie týchto prác bude rozpracované v následnej realizačnej projektovej dokumentácii.

Výsledným cieľom navrhovaného rozšírenia separovaného zberu odpadu v obci Čaklov je komplexné riešenie problematiky ochrany a tvorby životného prostredia, vrátane zberu a triedenia domového odpadu a jeho likvidácia.

3. CHARAKTERISTIKA ÚZEMIA STAVBY

3.1 Zhodnotenie polohy staveniska :

Stavenisko sa nachádza na pozemku KN – C č. 1521v k. ú. Čaklov. Pozemok je vo vlastníctve Obce Čaklov.

Stavba separovaného zberu odpadu bude realizovaná tak, že pri výstavbe nebude narušená okolitá pôda.

V okolí stavby sa nenachádzajú žiadne objekty, ktoré by boli dotknuté realizáciou stavby separovaného zberu odpadu.

3.2 Vykonané prieskumy :

Projektant vykonal zameranie hraníc parcely v porovnaní s kópiou z katastrálnej mapy. Hranice pozemku budú ohraničené oplotením stavby.

3.3 Mapový podklad :

Ako mapový podklad bola použitá kópia z katastrálnej mapy z katastrálneho portálu. Iné mapové podklady pre navrhovanie projektovej dokumentácie rozšírenia separovaného zberu odpadu v obci Čaklov neboli objednávateľom predložené.

4. CELKOVÉ STAVEBNO - TECHNICKÉ RIEŠENIE STAVBY :

4.1 Popis architektonického riešenia stavby :

Jedná sa o realizáciu rozšírenia separovaného zberu odpadu v obci Čaklov. Celková plocha areálu separovaného zberu odpadu v obci Čaklov bude 957,00 m². Z toho 460,00 m² bude tvoriť spevnená plocha z hutného kameniva makadam hr. 300 mm, časť pozemku o výmere 5,00m x 20,00 m je navrhovaná spevnená betónová plocha hr. 200 mm, ako úložný priestor

pre vyseparované komodity, sklad o výmere 24,00 m² a prístrešok o výmere 24 m². Vstup do areálu je navrhovaný zo severnej strany cez dvojkridlovú bránu, po prístupovej komunikácii po pozemku parcelné číslo KN-C 154/3 a KN-C 2524 vo vlastníctve obce Čaklov.

Navrhovaný objekt skladu a prístrešku je obdĺžnikového tvaru, ktorý je v celej ploche jednopodlažný, bez podpivničenia, so sedlovou strechou. V objekte skladu, ktorý má rozmery 4,00 x 6,00 m sú navrhované dve miestnosti. Pred sklacom je navrhovaný prístrešok. Drevený krov bude zastrešovať obidve časti navrhovaného objektu zberného dvora. Strešná krytina je navrhovaná plechová zn Lindab červenej farby. Prístrešok má rozmery 4,00 x 6,00 m. Výška navrhovaného skladu s prístreškom od podlahy prízemnia je +4,330 m a od terénu +4,530 m. Areál navrhovanej stavby bude oplotený neprehľadným oplotením. V rámci areálu je navrhovaná betónová plocha, spevnená plocha a nespevnená plocha. Po realizácii bude nespevnená plocha zatravnená.

V rámci realizácie stavby rozšírenie separovaného zberu odpadu v obci Čaklov sa vykonajú nasledovné práce:

- rozšírenie prístupovej komunikácie
- výstavba oplotenia
- výstavba skladu a prístrešku
- výstavba betónovej plochy
- výstavba spevnenej plochy
- úprava nespvnenej plochy

Okná a vstupné dvere sú navrhované drevené a sú navrhované tak, aby vyhovovali súčasným teplotným požiadavkám v rámci realizácie zberného dvora.

Dažďová voda je zo strechy skladu a prístrešku zvädzaná strešnými žľabmi a strešnými zvodmi voľne na terén.

Dispozičné údaje

Celková plocha areálu: 957,00 m²

Spevnená plocha:	460,00 m ²
Nespevnená plocha:	349,00 m ²
Betónová plocha	100,00 m ²

Zastavaná plocha:

Prístrešok	24,00 m ²
Sklad	24,00 m ²

Obostavaný priestor:

Skladu a prístrešku	98,60 m ³
---------------------	----------------------

Výsledným cieľom navrhovanej stavby rozšírenie separovaného zberu odpadu v obci Čaklov je komplexné riešenie problematiky ochrany a tvorby životného prostredia, vrátane zberu a triedenia domového odpadu a jeho likvidácia. Stavebné konštrukcie sú podrobnejšie popísané vo výkresovej dokumentácii.

4.2 Údaje o technológii a prevádzke :

Základné články celkového prevádzkového a dispozičného usporiadania stavby pozostávajú:

I. Sklad a prístrešok - pre dočasné uskladnenie vyseparovaných komodít

II. Betónová plocha – uloženie kontajnerov pre jednotlivé komodity

III. Spevnená plocha areálu

IV. Nespevnené plocha

V. Oplotenie

Celkový maximálny počet osôb počas prevádzky po zrealizovaní stavby :

Rozšírenie separovaného zberu odpadu v obci Čaklov max. 3 osoby

Realizáciou stavby a jeho objektov nebude narušené okolité prostredie.

4.3 Riešenie dopravy :

Stavba sa nachádza mimo zastavaného územia obce Čaklov. Prístupová komunikácia k areálu separovaného zberu odpadu je navrhovaná zo štátnej cesty III. triedy, po parcele KN-C 154/3 a KN-C 2524. Pozemky KN-C 154/3 a KN-C 2524 sú vo vlastníctve Obce Čaklov. Výstavbou nebudú narušené jestvujúce dopravné komunikácie.

4.4 Úprava plôch a priestorov :

Plochy a priestory v okolí stavby sú upravené. Výstavbou nedôjde k ich poškodeniu.

4.5 Starostlivosť o životné prostredie :

Stavba nebude mať škodlivý vplyv na životné prostredie. Objekt skladu nebude vykurovaný. Nedôjde k vzniku škodlivých látok ovplyvňujúcich životné prostredie.

4.5.1 Vplyv stavby a odpadové hospodárstvo.

Vyhláška č. 409 Ministerstva životného prostredia SR z 24.júna 2002 mení a dopĺňa vyhlášku Ministerstva životného prostredia SR č. 284/2001 Z.z, ktorou sa ustanovuje KATALÓG ODPADOV.

Tabuľkový prehľad odpadov

Skupina a názov skupiny

<u>Podskupina a druh odpadu</u>	<u>kód odpadu</u>	<u>druh</u>	<u>množstvo</u>
15 OBALY			0,8 t
• obaly z papiera a lepenky	150101	O	
• obaly z plastov	150102	O	
• zmiešané obaly	150106	O	
17 STAVEBNÉ ODPADY A ODPADY Z DEMOLÁCIÍ			2,5 t
• betón	170101	O	
• tehly	170102	O	
• drevo	170201	O	
• sklo	170202	O	
• plasty	170203	O	
• železo a oceľ	170405	O	
• izolačné materiály iné ako uvedené v 170601 a 170603	170604	O	
• zmiešané odpady zo stavieb a demolácií iné ako uvedené v 170901, 170902, 170903	170904	O	

Klasifikácia odpadov je urobená podľa platnej vyhlášky MŽP SR č.284/2001 Zb.z., doplnenej vyhláškou č. 409/2002.

4.5.2 Likvidácia odpadov

Stavba negatívne neovplyvní životné prostredie. Prípravu a priebeh výstavby a jej dopady na životné prostredie okolia bude riešiť samostatný projekt POV. Ostatné odpady sa budú zhromažďovať v kontajneroch, ktoré budú vyvážené službami obce na základe uzatvorených zmlúv o likvidácii odpadu. Po ukončení výstavby, po zatrávení voľných plôch a výsadbe drevín, nedôjde k zhoršeniu životného prostredia v tejto lokalite.

4.5.3 Starostlivosť o bezpečnosť práce

Pri výstavbe zberného dvora je potrebné zabezpečiť odborný dozor a bezpečnosť pri vykonávaní prác, dodržiavať technologický a pracovný postup, ktorý určuje náväznosť a súbeh jednotlivých prác, použitia strojov, zariadení a špeciálnych pracovných prostriedkov, spôsob dopravy materiálu, technické a organizačné opatrenie k zaisteniu bezpečnosti pracovníkov a pracoviska, zabezpečenie staveniska. Dodávateľ stavebných prác zabezpečí poučenie pracovníkov na zaistenie bezpečnosti. Vyhláška špecifikuje požiadavky na bezpečnosť pri stavebných prácach a spôsobilosť pracovníkov vrátane ich vybavenia OOPP.

Pravidlá bezpečnosti a ochrany zdravia pri práci sú stanovené Zák. práce, zákonom NR SR č.124/2006 Z.z. a vyhláškou č.59/1982 SÚ BP, ktorou sa určujú základné požiadavky na zaistenie bezpečnosti práce a technických zariadení a ostatnými všeobecne záväznými právnymi predpismi na zaistenie BOZP.

Bezpečnosť práce je potrebné zaistiť označením staveniska výstražnými tabuľkami podľa STN, tabuľkami požiarnej ochrany, vybavením stavby prostriedkami pre protipožiarne zásah a prostriedkami pre poskytnutie prvej pomoci.

4.6. Koncepcia požiarnej ochrany

Jednotlivé stavebné konštrukcie a stavebné prvky /pož. obvodové, nosné steny, stropy, vnútorne deliace múry/ spĺňajú kritérium pre požiarne bezpečnosť stavieb, kladených príslušnou vyhl. MV SR a STN. Navrhované stavebné prvky sú druhu D1 a D3 – výplne okien a vstupných dverí. Kombinácia stavebných konštrukcií nám určuje, že sa jedná o nehorľavý konštrukčný systém – pre posúdenie požadovaných stavebných konštrukcií – príslušná STN .

Samostatné vstupy do priestoru je priamo z vonkajšieho prostredia.

Z hľadiska požiarnej bezpečnosti navrhované materiály sú stupňa horľavosti A resp. C s príslušnou požadovanou požiarou odolnosťou v závislosti na hrúbke jestvujúcich a navrhovaných stien. Skutočná trieda horľavosti bude dokladovaná certifikátmi a dokladmi o zhode výrobkov.

Po vybudovaní navrhovaného objektu sa vytvorí jeden stavebný komplex, oddelený príslušnými stavebnými prvkami a uzávermi podľa požiadaviek požiarnej bezpečnosti.

POŽIARNE RIZIKO

Objekt bude rozdelený z hľadiska požiarnej bezpečnosti do jednotlivých požiarnych úsekov v závislosti na charakteru prevádzky a využitia jednotlivých priestorov. Požiarna bezpečnosť bude riešená podľa vyhl. MV SR a STN a pridružených STN.

ODOLNOSŤ STAVEBNÝCH KONŠTRUKCIÍ

Odolnosť navrhovaných stavebných konštrukcií bude dokladovaná na základe prepočtu a určenia SPB. Navrhované sú stavebné prvky D1, D3 s triedou horľavosti A,C.

ÚNIKOVÉ CESTY

Únikové cesty sa navrhnú tak, aby bol bezpečný únik osôb z priestorov objektu.

UMIESTNENIE OBJEKTU

Objekt je umiestnený samostatne, v prípade že dôjde k zásahu do požiarne-nebezpečného pásma iného objektu, konštrukcie sa navrhnú tak aby sa splnili požiadavky požiarnej bezpečnosti.

PRÍJAZDY A PRÍSTUPY

Príjazdy a prístupy zásahových vozidiel sú možné po jestvujúcich komunikáciách, pred objektom sa zriadi spevnené plochy, ktoré bude možné využiť pre protipožiarne zásah.

RUČNÉ HASIACE PRÍSTROJE

Po realizácii stavby budú navrhnuté ručné hasiace prístroje podľa charakteru prevádzok.

Podmienky z hľadiska požiarnej bezpečnosti ktoré budú uvedené v projekte požiarnej bezpečnosti sa musia dodržať pri realizácii aj pri užívaní stavby.

5. ÚDAJE O TECHNICKOM ZARIADENÍ

Vnútoraná inštalácia – Zdravotechnika, Ústredné vykurovanie, Elektroinštalácia, Vodovod, Kanalizácia, Bleskozvod, Slaboprúdové rozvody

Zdravotechnická inštalácia, vykurovanie - v navrhovanom objekte sa neuvažuje

Elektroinštalácia - v navrhovanom objekte sa neuvažuje.

Vodovodná a kanalizačná prípojka v navrhovaný objekt nebude napojený na vodovodnú a kanalizačnú sieť.

Bleskozvod- v navrhovanom objekte sa neuvažuje

Slaboprúdové rozvody - v navrhovanom objekte sa neuvažujú

6. NAPOJENIE NA TECHNICKÚ INFRAŠTRUKTÚRU

Zásobovanie elektrickou energiou

Pre objekt v nie je potrebné zriadiť novú elektrickú prípojku.

Vodovodná a kanalizačná prípojka

Objekt nebude napojený na vodovodnú a kanalizačnú sieť.

Plynová prípojka

Objekt nebude napojený na plynovú sieť.

7. RIEŠENIE DOPRAVY, PRIPOJENIE NA DOPRAVNÝ SYSTÉM, POČET PARKOVACÍCH MIEST A DOPRAVNOTECHNICKÉ VYBAVENIA

Údaje o prístupe ku navrhovanému objektu od komunikácií

Prístupová komunikácia k areálu je po jestvujúcej komunikácií. K navrhovanému objektu je potrebné rozšíriť prístupovú komunikáciu.

Požiadavka na parkovacie plochy

Neuvažujú sa žiadne parkovacie plochy.

Požiadavka na spevnené plochy

Navrhované spevnené plochy sú z betónovým povrchom a ostatné plochy v areáli stavby sú vysypané makadamom s miernym spádom tak, aby na dvore nezostávala voda. Celková navrhovaná plocha areálu je 957 m², a to betónová plocha 100 m², spevnená plocha 460 m² a nespevnená plocha 349 m²

V Smižanoch, dňa 16. 09. 2011



Anna Šimonovičová

Príbilova 1125/56, 053 11 SMÍŽANY
IČO: 43 681 026, DIČ: 103 390 28 92

Vypracovala: Mgr. Anna Šimonovičová
Mgr. Ivan Vaško

Mgr. Anna Šimonovičová
Pribinova 59
053 11 Smižany

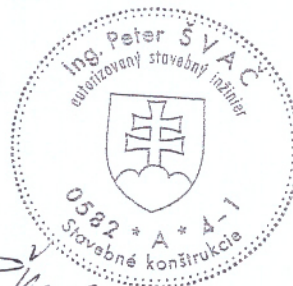
IČO: 43681026

Dokumentácia bola overená v rámci
ohlásenia drobnej stavby, stavebných
úprav a je podkladom pre uskutočnenie
stavebnej činnosti podľa oznámenia
č. _____ zo dňa: _____

Obec Jastrabie
Stavebný úrad
034 35 Jastrabie

Dokumentácia bola overená v rámci
ohlásenia drobnej stavby, stavebných
úprav a je podkladom pre uskutočnenie
stavebnej činnosti podľa oznámenia
č. _____ zo dňa: _____

Obec Jastrabie
Stavebný úrad
034 35 Jastrabie



TECHNICKÁ SPRÁVA
SO 01 ROZŠÍRENIE SEPAROVANÉHO ODPADU V OBCI ČAKLOV
STAVEBNÁ ČASŤ



Anna Šimonovičová

Pribinova 1125/59, 053 11 SMIŽANY
IČO: 43 681 026, DIČ: 103 390 28 92

1

NÁZOV STAVBY:	ROZŠÍRENIE SEPAROVANÉHO ZBERU ODPADU V OBCI ČAKLOV
MIESTO STAVBY:	Čaklov
INVESTOR:	Obec Čaklov
PROJEKTANT:	Mgr. Anna Šimonovičová Pribinova 59, 053 11 Smižany
STUPEŇ:	PROJEKT PRE STAVEBNÉ POVOLENIE
DÁTUM:	september 2011

1. IDENTIFIKAČNÉ ÚDAJE STAVBY

Názov stavby: **ROZŠÍRENIE SEPAROVANÉHO ZBERU ODPADU
V OBCI ČAKLOV**

Investor: **OBEC Čaklov, Obecný úrad Čaklov
094 35 Čaklov 116**

IČO: **00332291**
zastúpená **Andrejom Dragulom**, starostom obce
ocu.caklov@gmail.com

Miesto stavby: **Čaklov, p. č. KN-C 1521**

Projektant: **Ing. Peter Švač, Michalská 9, 053 21 Markušovce**
reg. č. projektanta: 0582 * A * 4 - 1

Anaprojekt
Mgr. Anna Šimonovičová
oprávnená osoba na základe zák. č. 50/1976 v platnom znení
Mgr. Ivan Vaško

Charakter stavby: **novostavba**
Stupeň: **Projekt pre stavebné povolenie**

I. ÚČEL A DISPOZIČNÉ ÚDAJE

Stavba má za účel vytvorenie vhodných priestorov pre potreby vyseparovaných komodít. Na riešenom území sa v súčasnosti nenachádzajú žiadne stavby ani inžinierske siete. Miesto je pre potreby stavby vhodné. Zhotovením stavby sa vytvoria priestory pre sklad a úložný priestor na vyseparované komodity. Návrh, lokalizácia a konštrukčno - dispozičné riešenie stavby vychádza z požiadaviek investora.

Rozšírenie separovaného zberu odpadu v obci Čaklov bude realizovaný tak, aby nebola narušená okolitá pôda.

Dispozičné údaje

Celková plocha areálu: 957,00 m²

Spevnená plocha: 460,00 m²

Nespevnená plocha 349,00 m²

Betónová plocha 100,00 m²

Zastavaná plocha:

Prístrešok 24,00 m²

Sklad 24,00 m²

Obostavaný priestor:Sklad a prístrešok 98,60 m³**II. ÚZEMIE VÝSTAVBY A DISPOZIČNÉ RIEŠENIE :**

Stavenisko sa nachádza na pozemku KN – C 1521 k. ú. Čaklov. Novostavba separovaného zberu odpadu pozostáva zo skladu a prístrešku, betonovej plochy, spevnenej plochy, nespevnenej plochy a oplotenia. V areáli sa vytvoria priestory pre sklad a úložný priestor na vyseparované komodity.

SO 01 – ROZŠÍRENIE SEPAROVANÉHO ZBERU ODPADU V OBCI ČAKLOV

Sklad a úložný priestor na vyseparované komodity je situovaný v severnej časti mimo zastavaného územia obce Čaklov. Stavba bude pozostávať z jedného samostatného objektu s prístreškom, ktorý bude umiestnený na časti pozemku parcelné číslo KN-C č. 1521, betonovej plochy o výmere 100,00 m², spevnenej plochy o výmere 460 m², nespevnenej plochy o výmere 349 m². Celková plocha areálu bude 957 m². Vstup do areálu je navrhovaný z východnej strany cez dvojkřídlovú bránu, po novo prístupovej komunikácii po pozemku parcelné číslo Pozemky KN-C 154/3 a KN-C 2524 sú vo vlastníctve Obce Čaklov.

Navrhovaný objekt skladu a prístrešku je obdĺžnikového tvaru, ktorý je v celej ploche jednopodlažný, bez podpivničenia, so sedlovou strechou. Strešná krytina je navrhovaná plechová zn Lindab červenej farby. Rozmery skladu sú navrhované 4,00 x 6,00 m a prístrešku taktiež 4,00 x 6,00 m. Výška navrhovaného skladu s prístreškom od podlahy prízemnia je +4,330 m a od terénu +4,530 m. Areál zberného dvora bude oplotený neprehľadným plotom, ktorý je navrhovaný z pozinkovaného trapezového plechu, oceľových stĺpikov a vzpier ukotvených v základovej päťke vo vzdialenosti 2,00 m od seba. Výška trapezového plechu je 2,00 m. Pozinkovaný trapezový plech bude ukotvený k oceľovým stĺpikom skrutkami. Vstup do areálu je zabezpečený dvojistou plechovou bránou rozmerov šírky 4,00 m a výšky 1,950 m. Vstup do areálu je zabezpečený dvojkřídlovou bránou z východnej strany rozmerov šírky 4,00 m a výšky 1,950 m a zámkom FAB.

III. KONŠTRUKČNÉ RIEŠENIE**Zemné práce**

Pred zahájením zemných prác je potrebné rozmery stavby vytýčiť lavičkami. Na viditeľnom mieste označiť výškový bod, od ktorého sa určujú všetky príslušné výšky. Samotné výkopové práce je najvhodnejšie prevádzať strojne a tesne pred betonážou základov ručne začistiť. Výkopové ryhy (pri väčších hĺbkach) je potrebné zapažiť. Prebytočná zemina z výkopov sa ponechá na stavenisku na spätný zásyp. Spätné zásypy pod konštrukciami je zhutniť na únosnosť Edef = 50 MPa.

Základy

Pri výpočte rozmerov základových pásov sa uvažuje so súdržnou zeminou v úrovni základovej škáry bez vplyvu podzemnej vody. Predpokladá sa minimálna únosnosť

základovej pôdy $R_{dt} = 100 \text{ kN/m}^2$. V prípade výskytu podzemnej vody počas realizácie je potrebné túto vodu odčerpať. Pri realizácii skladu s prístreškom sú navrhnuté základové pásy z betónu B15 šírky 350 mm a hĺbky $-1,400 \text{ m}$. V úrovni základovej škáry je potrebné previesť vrstvu zhutneného štrkopiesku hr. 100 mm. Pod tenšie priečky sa vykoná zhrubnutie podkladového betónu. Pod stĺpiky a vzpery oplotenia sú navrhované základové pätky rozmerov 600/600 mm a hĺbky 600 mm.

Zvislé nosné konštrukcie

Zvislé nosné konštrukcie budú murované z tvárnic PORFIX P3 - 520 hr. 250 mm. Priečky budú z tvárnic PORFIX P3-250 hr. 100 mm.

Vodorovné konštrukcie

Preklady môžu byť použité typové, prefabrikované podľa druhu muriva, alebo monolitické zo železobetónu. Steny budú stužené železobetónovými vencami. Do vencov sa pri betonáži osadia kotevné železá pre kotvenie pomúrnic. Pri prevádzaní železobetónových konštrukcií je nevyhnutné dodržiavať nariadenia normy pre prevádzanie týchto konštrukcií, najmä požadovanie atestov betónovej zmesi, výstuže ako aj zhotovovanie predpísaného množstva skúšobných kociek pre určenie pevnosti betónu v tlaku. Podľa požiadaviek noriem STN 73 0210-1,2 zachovávať tolerancie tvaru a polohy.

Krov

Konštrukcia krovu je drevená, za použitia pomúrnic, väzníc a klieštín. Krokvy sa ukladajú na väznice a pomúrnic. Väznica je uložená na štítových múroch. Klieštiny kotviť ku krokvám oceľovými svorníkmi $\text{Ø}16\text{mm}$. Pomúrnic krovu sa budú kotviť skrutkami, alebo pásovou oceľou, zabetónovanou do stužujúcich železobetónových vencov. Celú konštrukciu krovu je potrebné natrieť náterom proti hnilobe a škodcom, prípadne protipožiarnym náterom.

Krytina

Krytina je navrhovaná plechová Lindab Profi červenej farby. Pod krytinu je nutné použiť poistnú hydroizoláciu, a to paropriepustnú fóliu priamo na krokvy. Podľa použitého druhu krytiny je nutné použiť výrobcom odporúčaný počet odvetrávacích prvkov na danú plochu

strechy. Oplechovanie a okapy previesť z pozinkovaného plechu, prípadne použiť typové prvky dodávané s krytinou. Okapový systém Φ 150 mm, okapové rúry Φ 120 mm.

Výplne otvorov

Okná a dvere na obvode stavby: drevené vo farbe prírodnej, svetlý odtieň. Dvere navrhujeme typové dvere do oceľových zárubní.

Vonkajšie povrchové úpravy

Vonkajšia omietka stien silikátová roztieraná. Farba vonkajšej omietky je navrhovaná svetlohnedá. Soklové murivo – omietka soklová hnedá. Povrchovú úpravu vonkajších drevených konštrukcií je najvhodnejšie previesť z dreva, v prírodnej farbe (podbitie rímasy a ďalšie prvky - prístrešok).

Tepelné izolácie

Izolácie proti zemnej vlhkosti - pod podlahu na prízemí a pod steny na prízemí sa použije hydroizolácia z natavovaných asfaltových pásov HYDROBIT . Nášľapné vrstvy podláh – betónová mazanina.

Údaje o technickom zariadení

Vnútorňa inštalácia – Zdravotechnika, Ústredné vykurovanie, Elektroinštalácia, Vodovod, Kanalizácia, Bleskozvod, Slaboprúdové rozvody

Zdravotechnická inštalácia, vykurovanie - v navrhovanom objekte sa neuvažuje

Elektroinštalácia - v navrhovanom objekte sa neuvažuje.

Vodovodná a kanalizačná prípojka v navrhovaný objekt nebude napojený na vodovodnú a kanalizačnú sieť.

Bleskozvod- v navrhovanom objekte sa neuvažuje

Slaboprúdové rozvody - v navrhovanom objekte sa neuvažujú

Riešenie dopravy, pripojenie na dopravný systém, počet parkovacích miest a dopravnotechnické vybavenia

Údaje o prístupe ku navrhovanému objektu od komunikácií

Prístup na pozemok bude zo štátnej cesty č. III/018222 po jestvujúcej prístupovej komunikácii., ktorú je potrebné rozšíriť.

Požiadavka na parkovacie plochy

Neuvažujú sa žiadne parkovacie plochy.

Požiadavka na spevnené plochy

Navrhované spevnené plochy sú z betónovým povrchom a ostatné plochy v areáli sú vysypané makadamom s miernym spádom tak, aby na dvore nezostávala voda.

IV. POŽIARNE ZABEZPEČENIE OBJEKTU

Jednotlivé stavebné konštrukcie a stavebné prvky /pož. obvodové, nosné steny, stropy, vnútorné deliace murivo/ spĺňajú kritérium pre požiarne bezpečnosť stavieb, kladených príslušnou vyhl. MV SR a STN. Navrhované stavebné prvky sú druhu D1 a D3 – výplne okien a vstupných dverí. Kombinácia stavebných konštrukcií nám určuje, že sa jedná o nehorľavý konštrukčný systém – pre posúdenie požadovaných stavebných konštrukcií – príslušná STN .

Samostatné vstupy do priestoru je priamo z vonkajšieho prostredia.

Z hľadiska požiarnej bezpečnosti navrhované materiály sú stupňa horľavosti A resp. C s príslušnou požadovanou požiarou odolnosťou v závislosti na hrúbke jestvujúcich a navrhovaných stien. Skutočná trieda horľavosti bude dokladovaná certifikátmi a dokladmi o zhode výrobkov.

Po vybudovaní navrhovaného objektu sa vytvorí jeden stavebný komplex, oddelený príslušnými stavebnými prvkami a uzávermi podľa požiadaviek požiarnej bezpečnosti.

V. BEZPEČNOSŤ A OCHRANA ZDRAVIA

Výstavba objektov navrhovaného rozšírenia separovaného zberu odpadu v obci Čaklov sú nenáročné na použitie mechanizácie. Stavba bude realizovaná dodávateľsky. Dodávateľská firma bude zodpovedať za bezpečnosť svojich pracovníkov a oprávnených osôb.

VI. ZÁVER

Doklady o overení požadovaných vlastností výrobkov v súlade so zákonom č.90/1998 Z.z. a zákonom č. 264/1999 Z.z. je potrebné aby dodávateľ stavby doložil najneskôr do podania návrhu na začatie kolaudačného konania stavby.

V Smižanoch, dňa 16. 09. 2011

Vypracovala: *Mgr. Anna Šimonovičová*
Mgr. Ivan Vaško



Anna Šimonovičová

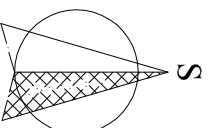
Príbržova 1, 125 69, 053 11 SMIŽANY
IČO: 43 681/026, DIČ: 103 390 28 92




MIERKA 1 : 5 000



Areál navrhovaného zberného dvora



Zodpovedný: Mgr. Anna Šimonovičová	Vypracoval: Mgr. Anna Šimonovičová	Kreslil: Mgr. Ivan Vaško	 Anna Šimonovičová Priboňova 59, 053 11 Smižany Tel.: 0903 966 308, E-mail: anaprojekt@zoznama.sk
Investor: Obec Čaklov			
Miesto stavby: Stavba:	Čaklov, parcela KN-C č. 1521 ROZŠIŘENIE SEPAROVANÉHO ZBERU ODPADU V OBCI ČAKLOV		Zákazka č.: 14 - 2011
Stupeň projektu:	Projekt pre stavebné povolenie		Dátum: 09/2011
Predmet výkresu:	Situácia - širšie vzťahy		Formát: 2 A4
	Mierka: 1 : 5000	Výkres č.: 01	